



Instituto  
Argentina Grande

# Qué decimos sobre economía

Informe semanal

---

30.04.2026

# Resumen ejecutivo - Informe semanal

Última semana de abril del 2026

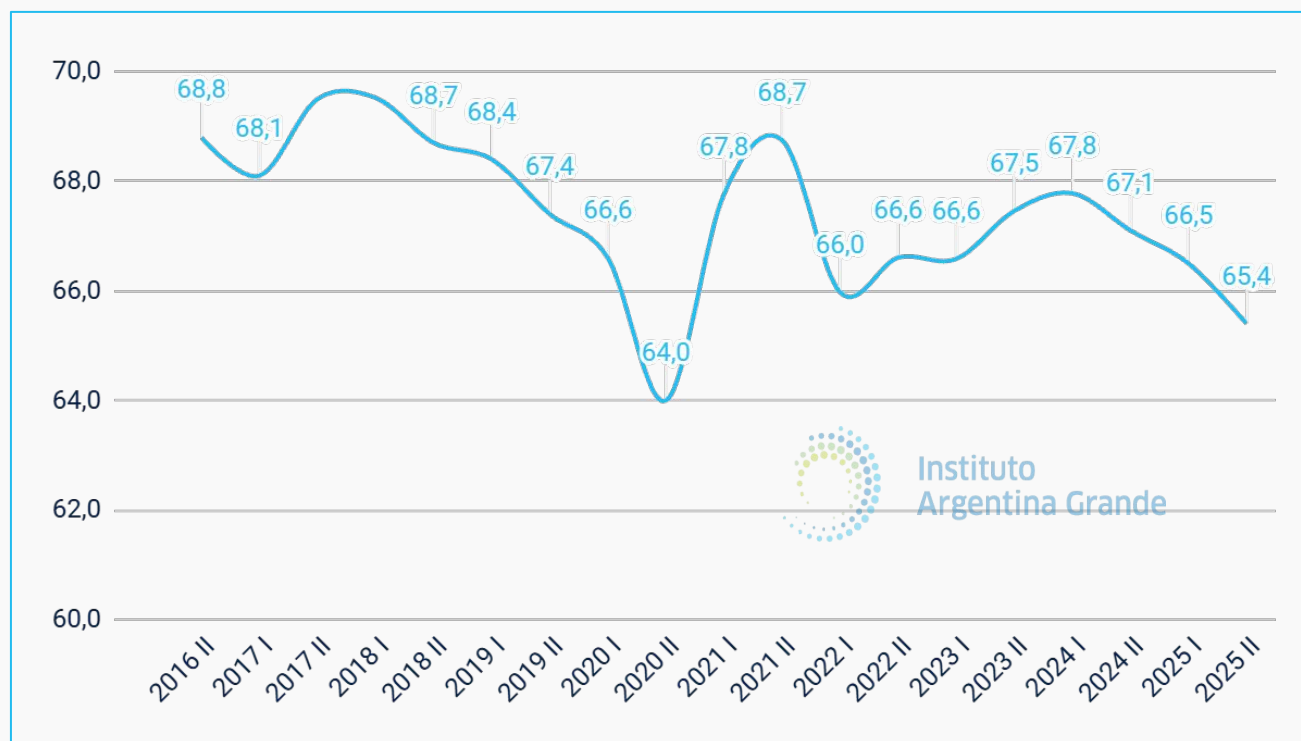
- 1 Salud pública bajo presión:** La población sin cobertura privada creció en 742.000 personas entre 2023 y 2025, mientras las prepagas subieron 417% contra una inflación del 293%.
- 2 Morosidad familiar en niveles inéditos:** La morosidad de familias llegó al 11,2% en febrero de 2026, rompiendo el récord histórico de la serie por séptimo mes consecutivo.
- 3 La deuda que más pesa es la más chica:** En PBA, 1 de cada 4 deudores está en mora y la tasa más alta se concentra en los que menos deben: \$1 de cada \$3 del decil más bajo está en irregularidad.
- 4 Universidades ajustadas a niveles de 2007:** El gasto cayó 29,3% real contra 2023 y los docentes titulares acumulan una pérdida equivalente a 8 sueldos en 28 meses.
- 5 La Provincia de Buenos Aires, desfinanciada:** El gobierno nacional le debe 16,7 billones de pesos a PBA, aportando el 38% de la recaudación nacional pero recibiendo apenas el 6,8%.
- 6 Dólares que se van, reservas que no convencen:** La formación de activos externos acumula USD 39.513 millones desde la apertura del cepo, con una remisión de utilidades récord de USD 876 millones en marzo.
- 7 Tipo de cambio apreciado y ancla cara:** El peso acumula una apreciación real del 10,47% en 2026, con el Tesoro sosteniendo la estabilidad a tasas de CER +7% o TAMAR +10%.
- 8 Un Día del Trabajador sin festejo real:** Desde el cambio de gestión se perdieron 206.300 empleos formales y la tasa de desprotección laboral alcanzó el 44,9% de los ocupados, un pico histórico, con el desempleo "blue" del IAG en 15,3% frente al 7,5% oficial.

Conocé en detalle el análisis completo y los datos clave del panorama económico actual en nuestro informe semanal.

## Salud

### Se incrementa en 742 mil la cantidad de personas sin cobertura de salud entre 2023 y 2025

#### Personas con Obra social, prepaga, mutual y/o servicio de emergencia (en % de población)



Fuente: Elaboración propia IAG en base a informe de condiciones de vida de INDEC.

#### Las prepagas aumentaron un 417% desde noviembre de 2023

El gobierno de Javier Milei que tenía como objetivo achicar el Estado para que creciera el sector privado paradójicamente después de dos años deja cada vez mas personas dependiendo únicamente de la salud pública.

La población que cuenta con obra social, prepaga, mutual o algún servicio de emergencia se encontraba en 67,5% en el segundo trimestre de 2023. En el segundo trimestre de 2025, se encontró 2,1 puntos porcentuales por debajo, en 65,4%. Esto implica que la población que solo posee cobertura médica a través del sistema de salud pública pasó de 9.551.000 personas a 10.293.000, engrosándose en 742.000 personas.

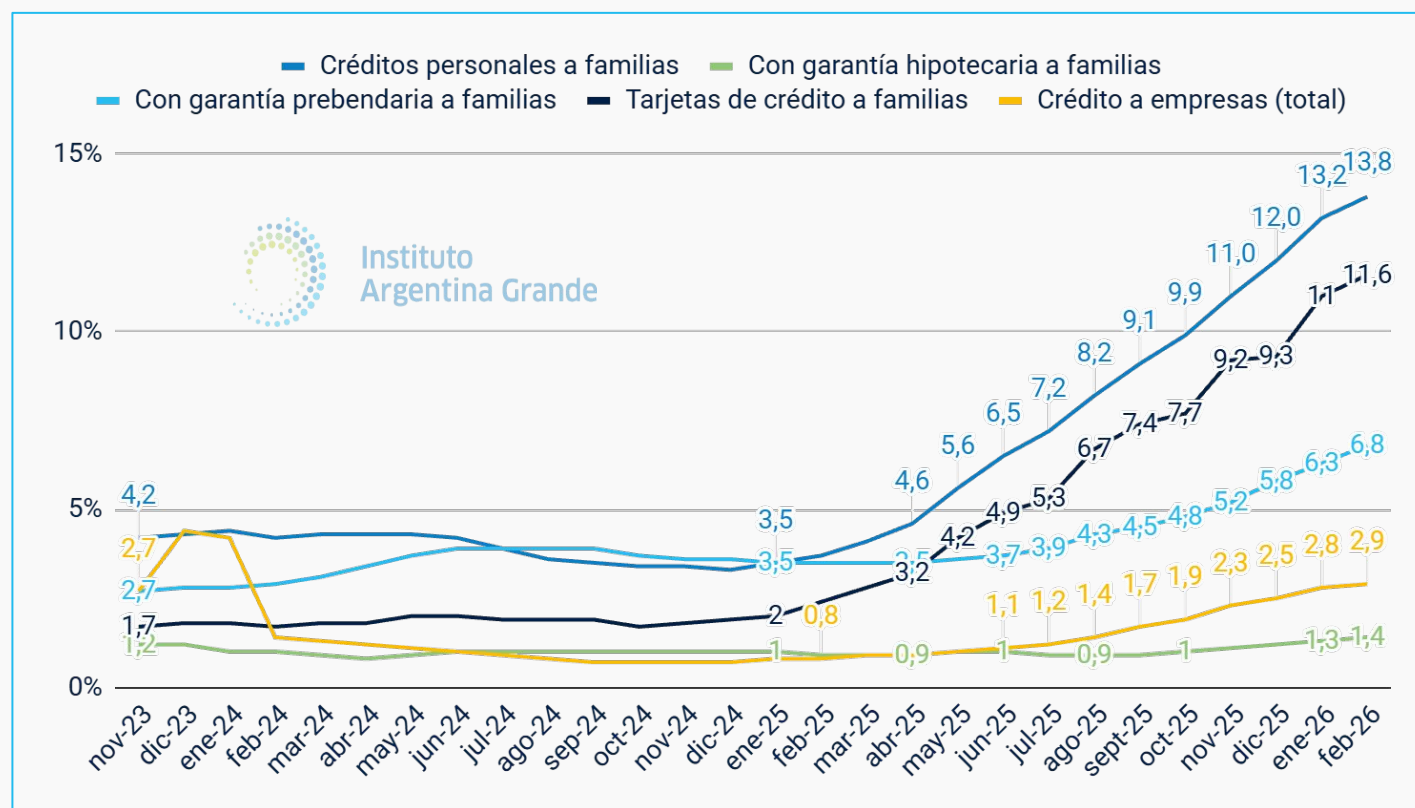
En un contexto en el que se perdieron 206 mil empleos registrados, desde noviembre de 2023, no sorprende que menos personas cuenten con obra social. A su vez, las prepagas aumentaron un 417% frente a una inflación de 293% en el mismo período.

# Morosidad total país

## Récord de toda la serie: en febrero la morosidad de familias llegó al 11,2%

### Morosidad

(en %, por tipo de crédito)



Fuente: Elaboración propia IAG en base a BCRA

En el mes de febrero la morosidad de las familias trepó hasta el 11,2% acumulando 17 meses al alza. Hoy el 13,8% de los créditos personales se encuentra con un atraso en el pago de más de 90 días. El 11,6% en el caso de las tarjetas de crédito y el 6,8% de los créditos prebendarios.

Esta serie que comienza en el 2010, nunca había superado el 5,1% de morosidad para familias, por lo que desde julio del 2025, rompe el récord de la serie todos los meses.

Las empresas tampoco están exentas, a pesar de no estar en niveles récord como el sector familias, la morosidad de las empresas acumula 15 meses al alza, situándose en 2,9% en febrero.

Esto refleja una incapacidad inédita de las familias argentinas para hacer frente a sus pagos.

## Morosidad en la provincia de Buenos Aires

En febrero en PBA la morosidad total (bancarias y no bancarias) de

personas humanas

**llegó al 18%. Con entidades no bancarias, la morosidad suma el 39,6% de los montos**

(febrero 2026; PBA; deuda total -incluye tarjetas de crédito- con todas las entidades)*	Cantidad de deudores	Cantidad de deudores morosos	Monto adeudado (en billones)	Monto en <b>mora</b> (en billones). Absolutos	Morosidad de los <b>montos en %</b>
Empresas - Personas jurídicas	74.847	7.579	2,0	0,06	3,01%
Personas humanas	7.466.754	1.944.699	3,3	0,55	18,04%

Desagregado	Deudores únicos	Monto total adeudado (en millones)	Monto moroso	Cantidad deudores <b>morosos</b>	<b>Morosidad montos %</b>
Ambas	2.418.253	1.565.059.710	404.882.412	836.002	25,9%
Bancaria	3.369.789	1.372.315.421	105.235.049	473.482	7,7%
No bancaria	1.678.712	91.126.904	36.085.818	635.215	39,6%

Fuente: Elaboración propia IAG en base a CENDEU-BCRA.

\*Nota: las deuda total incluye tarjetas de crédito, créditos personales, hipotecarios y prebendarios con todas las entidades bancarias y no bancarias.

En febrero de 2026 la morosidad de personas humanas en PBA se situó en 18% (por encima de la media) y la morosidad de personas jurídicas en 3%, un valor de mitad de tabla en comparación al resto del país, esto contando tanto entidades bancarias como no bancarias. **PBA es la provincia donde más se concentra el monto de deuda que las personas humanas tienen en mora: casi \$4 de cada \$10 pesos que hoy están en situación de mora en todo el país se concentran en la provincia.** De todas formas, también es la provincia con más deuda, por lo tanto, se sitúa como la 7ma provincia con una tasa de morosidad más alta, después de:

1. La Rioja
2. San Luis
3. San Juan
4. Santa Cruz
5. Catamarca
6. Tucumán

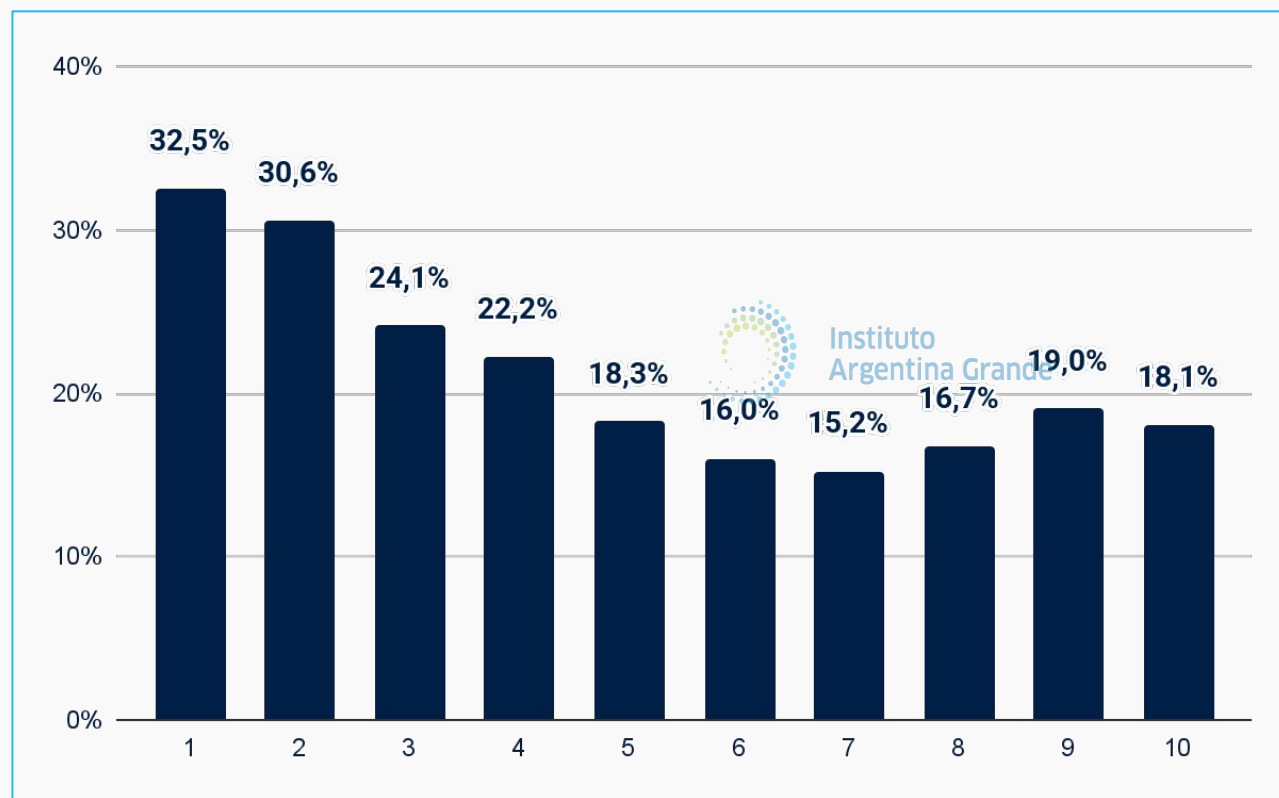
En términos de tipo de entidad a la que se le adeuda, las personas en PBA están más endeudadas con entidades no bancarias que con bancarias (635.215 personas vs. 473.482). La gran mayoría, sin embargo, están endeudadas con los dos tipos de entidades: 836.002 personas. La morosidad es más alta entre las personas que tienen deuda con entidades no bancarias: 4 de cada 10 pesos están morosos.

## Morosidad por decil en provincia de Buenos Aires

Los deudores que adeudan montos más chicos son los que tienen más dificultades para repagar

### Tasa de morosidad por decil de monto adeudado

(febrero 2026; PBA; personas humanas)



En PBA, al igual que a nivel nacional, los deudores que adeudan montos más pequeños son los que muestran tasas de morosidad (monto moroso sobre monto total adeudado) más altas.

**\$1 de cada \$3 pesos que adeuda el decil de endeudados más bajo está en irregularidad de pagos (3 meses de atraso o más). Así, un tercio de las deudas de los que tienen deudas menores a 300.000 pesos no están pagando sus compromisos (mora de deciles 1 y 2).**

Fuente: Elaboración propia IAG en base a CENDEU-BCRA.

Nota: (todos los deciles tienen la misma cantidad de deudores ordenados por montos adeudados; el decil 1 tiene a los deudores que adeudan montos más chicos, el más alto el que adeudan deudas más grandes)

## Morosidad con entidades bancarias y no bancarias

### 1 de cada 4 deudores son morosos

La morosidad calculada como porcentaje de deudores que tienen por lo menos una deuda en irregularidad de pagos (tienen atraso de pagos de por los menos 3 meses) es más alta -en todas las provincias- que la morosidad calculada sobre los montos. Esto se debe a que las personas que adeudan montos más pequeños (pesan menos sobre el total de los créditos en pesos) hoy son más morosas que los que adeudan montos más grandes (y que agrandan el total de la deuda sobre la que se calcula la morosidad como tasa de pesos).

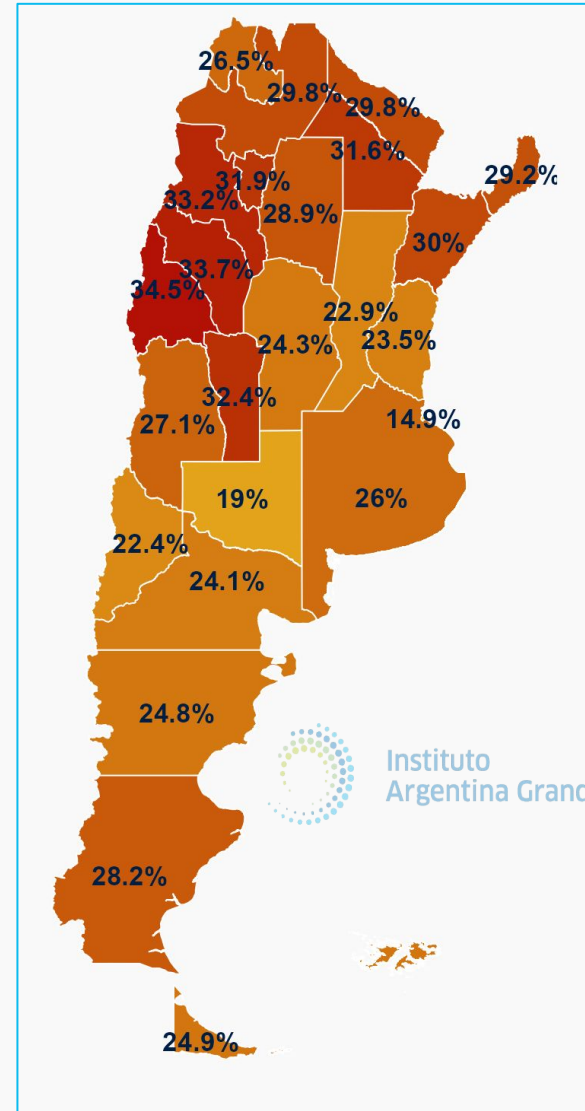
**La morosidad calculada como lo hace el BCRA es un buen indicador para comprender la situación de los bancos, pero no es suficiente para mostrar la situación que viven las personas, que queda subregistrada: personas que viven situaciones de asfixia en su cotidianidad, pero como adeudan montos pequeños pesan menos sobre el total moroso adeudado calculado como monto dinerario.**

#### País. Deuda total de personas humanas (febrero 2026)

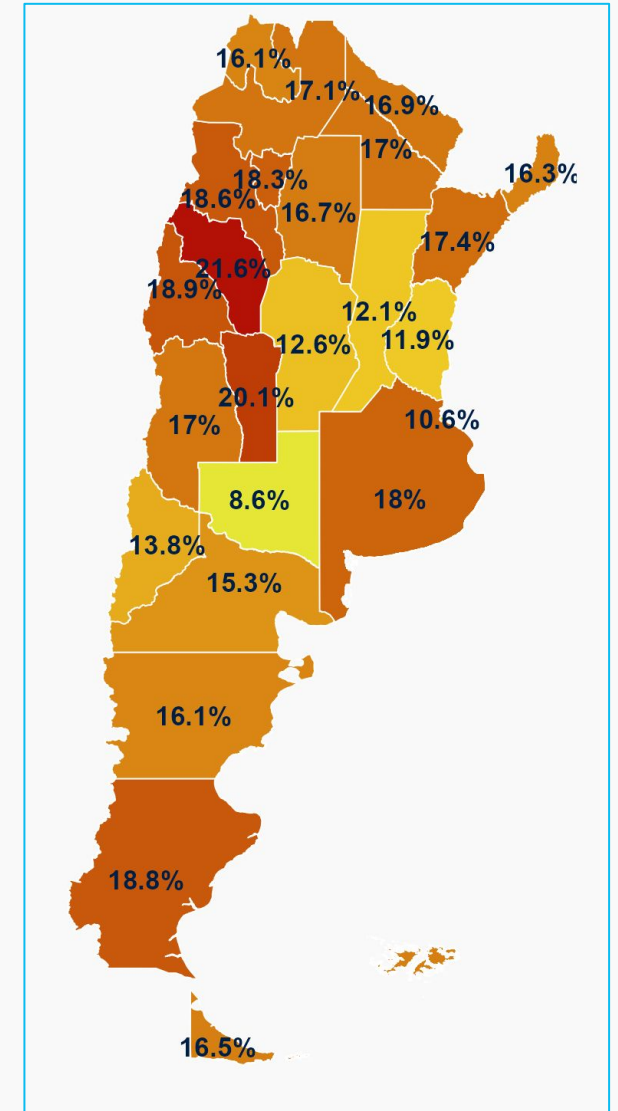
Calculada como monto moroso sobre monto total	15,5%
Calculada como deudores morosos sobre deudores totales, en personas humanas	25,5%

Fuente: Elaboración propia IAG en base a CENDEU-BCRA.

#### Porcentaje de deudores morosos sobre total de deudores (en cantidad de personas humanas)



#### Tasa de morosidad por provincia (monto moroso / monto total)

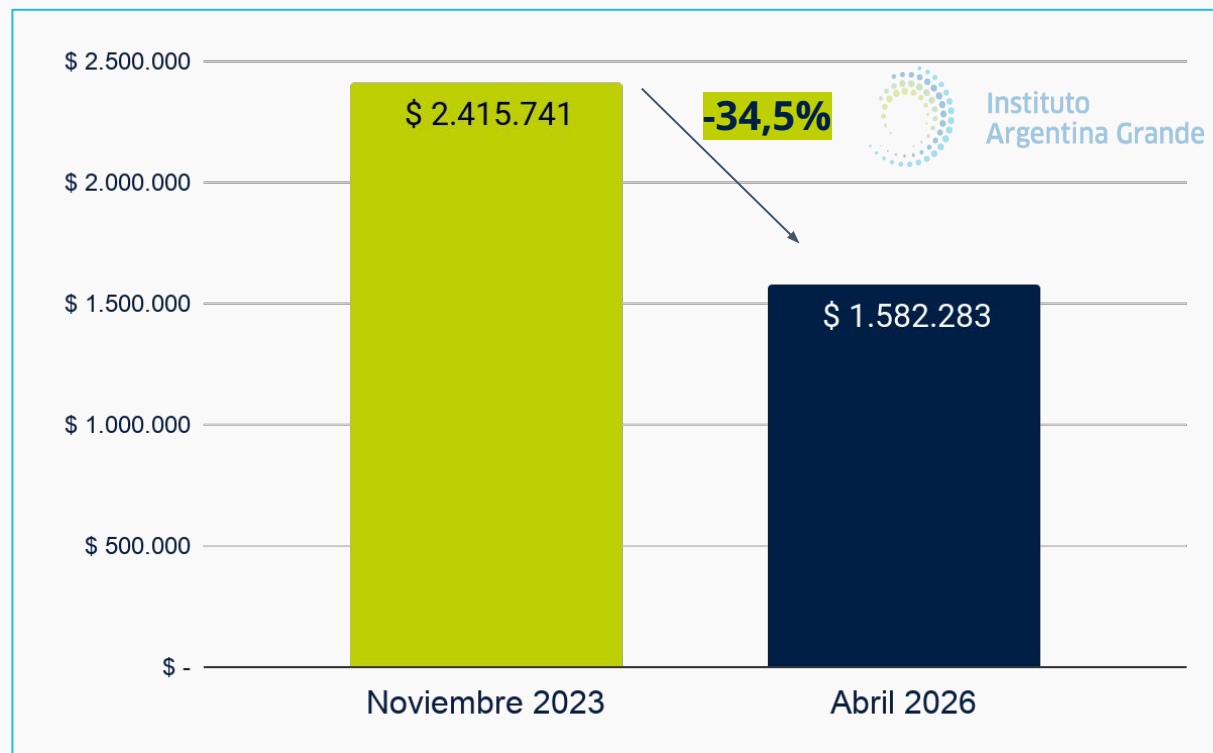


## Universidades nacionales

**Los docentes universitarios perdieron el equivalente a 8 sueldos (de nov 2023) en los 28 meses que van desde el cambio de gestión**

### Salario básico de un docente universitario titular con dedicación exclusiva

(a precios constantes de abril de 2026; inflación estimada para abril: 3%)



Fuente: Elaboración propia IAG en base a negociaciones paritarias.

Más del 80% del gasto que el Estado hace en universidades nacionales es para pago de salarios. El ajuste del gasto en este sector no significa más que un recorte salarial para los docentes de las universidades. En abril de 2026 los docentes universitarios cobraban 34,5% menos de lo que cobraban en noviembre de 2023.

Más allá de la diferencia “punta a punta”, también es importante ver la pérdida acumulada -es decir: que no recibieron- los docentes desde el cambio de gestión: desde el cambio de gestión, un titular con dedicación exclusiva perdió 18,5 millones de pesos (a precios de abril de 2026).

Es decir: si los salarios de 2024, 2025 y los primeros meses de 2026 hubiesen sido similares a los que ganaron durante 2023, los docentes hubieran recibido a lo largo de este período \$18,5 millones más. Los docentes perdieron el equivalente a 8 sueldos en los 28 meses que van desde el cambio de gestión, comparado con los salarios de 2023.

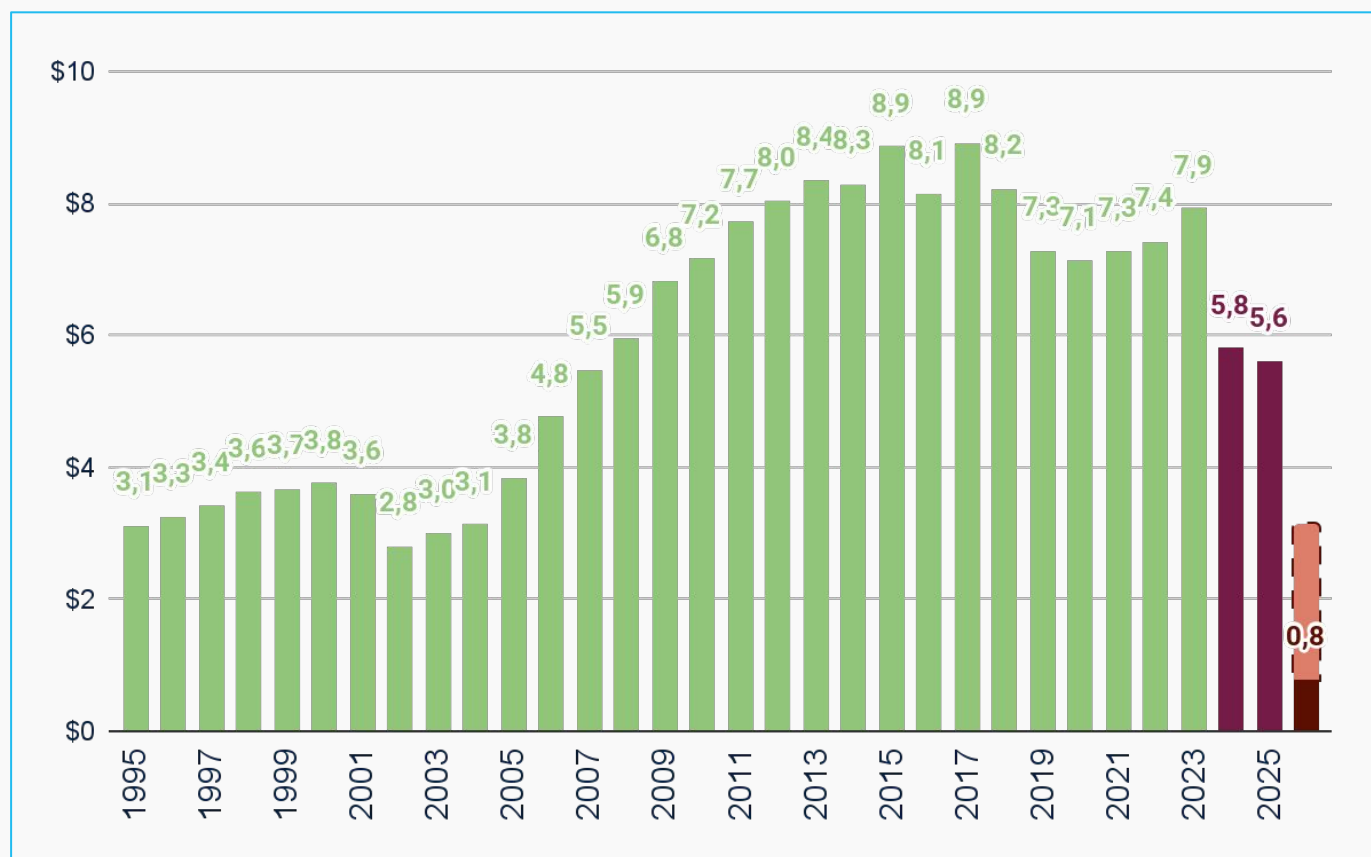
**En 28 meses los docentes universitarios perdieron \$18,5 millones**

## Universidades nacionales

### Niveles de 2007. La inversión en educación retrocedió 19 años con Milei.

#### Gasto devengado en las universidad nacionales

(en billones de pesos constantes de abril de 2026; inflación estimada abril: 3%)



El gasto devengado en universidades nacionales cayó abruptamente con el cambio de gestión: en 2025 el gasto que hace el Estado Nacional en educación cayó -29,3% contra 2023 en términos reales. Casi un tercio menos. Pero además, la tendencia es preocupante: en 2025 se gastó menos que en 2024 y, de continuarse gastando lo que se viene gastando en los primeros 4 meses del año, este año será aún peor.

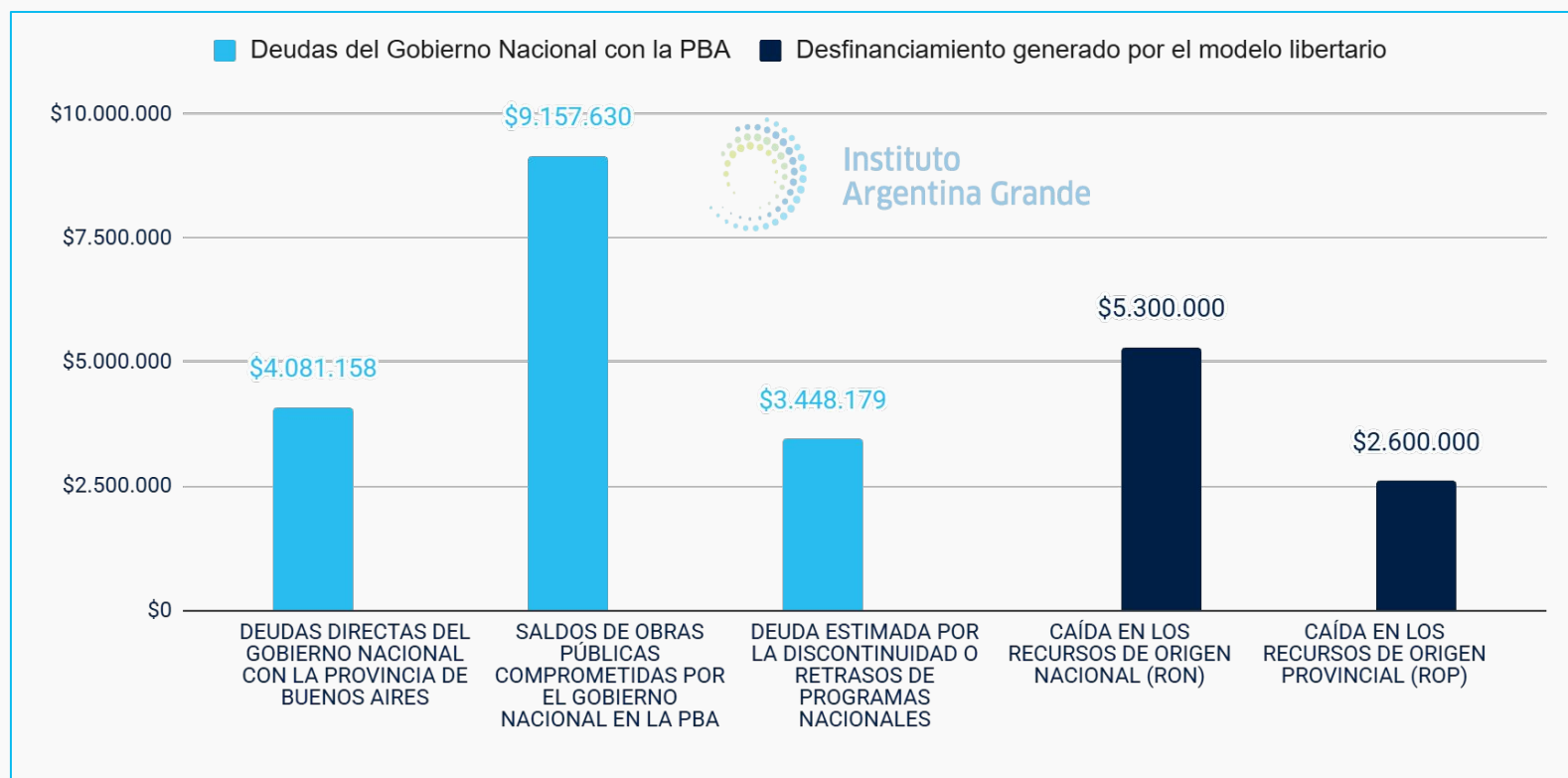
**El gasto en 2025 fue similar al que se realizó en 2007 (\$5,5 billones a precios de abril de 2026); sin embargo, en el medio, se crearon 13 instituciones universitarias públicas y, por lo menos, 768.200 estudiantes más (últimos datos de 2023).**

## PBA

# El gobierno libertario adeuda 16,7 billones de pesos a la Provincia de Buenos Aires

## Desfinanciamiento de la Provincia de Buenos Aires

(en millones de pesos a precios de marzo de 2026)



Fuente: Elaboración propia IAG en base a Ministerio de Gobierno de la PBA.

El gobierno nacional sostiene a la fecha deudas por 16,7 billones de pesos a valores de marzo. Para poner en perspectiva este número, esto equivale a un tercio del presupuesto anual de toda la PBA. El mayor monto se concentra en los 9,2 billones de pesos que el gobierno nacional tenía comprometidos en obra pública de la PBA que fue paralizada.

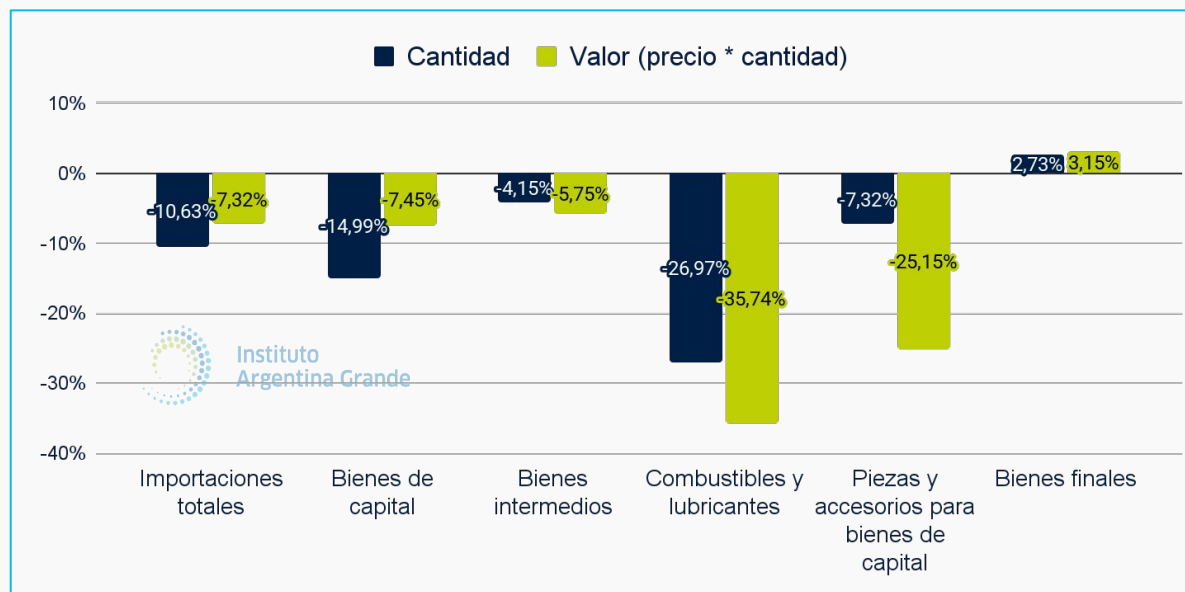
A esto se suman 4 billones de deudas directas, fundamentalmente 2,3 billones que ANSES debe al sistema jubilatorio de la PBA (la corte le pidió al gobierno nacional presentar un plan de pagos para el 10 de junio) y 1,2 billones de compensaciones de Consenso Fiscal 2017. A esto se suman 3,4 billones de dinero no pagado de programas nacionales.

A su vez, el modelo libertario que estrangula los rubros de mayor actividad en la PBA como la industria y la construcción provocó una merma de 7,9 billones en la recaudación.

## Intercambio comercial argentino

### Variación de cantidades y valores importados

(1T 2025-1T 2026)

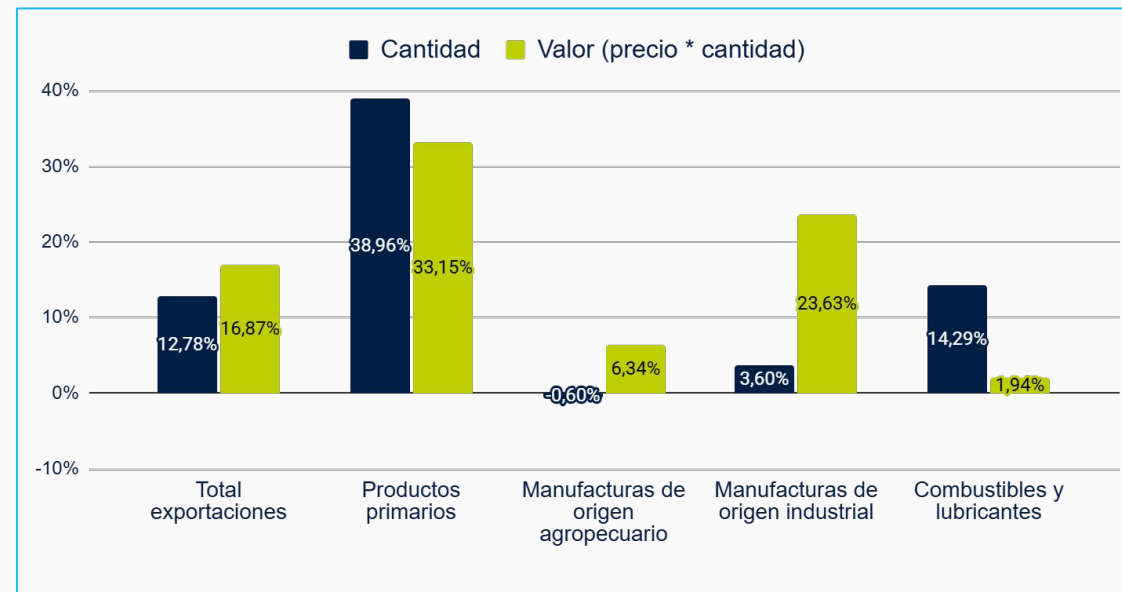


Fuente: Elaboración propia IAG en base a INDEC.

Como ya se veía en los datos mensuales, en el 1T de 2026 las importaciones cayeron un 7,3% contra el 1T de 2025. Lo que más cayó es la importación de combustibles y lubricantes producto del aumento de la producción local. Las únicas importaciones de bienes finales subieron un 3,15%. La diferencia entre las cantidades importadas y exportadas y los valores (precio multiplicado por cantidades) resulta interesante cuando

### Variación de cantidades y valores exportadas

(1T 2025-1T 2026)



se observan las exportaciones: el valor de lo exportado subió más que las cantidades producto de que los precios fueron favorables. Sobre todo la diferencia es notable en las manufacturas de origen industrial cuyos precios de exportación subieron fuertemente traccionados por el aumento del precio del oro (que sube por ser un activo seguro en un momento de convulsión geopolítica).

# Panorama macro semanal

## Este viernes es el día del trabajador y la trabajadora, qué trabaje el patrón (?)

### 1 Esta semana

El Día del Trabajador encuentra a la economía sin tracción clara en ingresos reales. El cierre de abril dejó una mala señal en precios: los bonos soberanos en dólares operaron con debilidad relativa y el riesgo país volvió a moverse en la zona de 600 pb, lejos de niveles de normalización financiera. No hubo evento disruptivo, sino goteo: menor apetito marginal, toma de ganancias y dudas sobre la sostenibilidad del esquema. En paralelo, los datos más recientes del sector externo muestran que la acumulación de reservas convive con salida privada de divisas, lo que relativiza la mejora del balance del BCRA. El punto es la calidad y persistencia de los flujos.

### 2 Variables críticas

La licitación en pesos de la semana confirmó que el ancla financiera se sostiene a costo creciente. El Tesoro logró roll-over elevado (en torno o por encima del 100%), pero convalidando tasas reales exigentes: instrumentos duales con spreads del orden de CER +7% o TAMAR +10% anual, y colocaciones a tasa bancaria con premios adicionales. Esto asegura refinanciamiento en el corto plazo y absorción de liquidez, pero consolida una curva cara que restringe crédito y actividad. La tensión es clara: estabilidad nominal vía tasas altas versus recuperación económica. Sin embargo, la principal variable crítica es la situación social, que el gobierno no logra desarrollar, y el impacto en la confianza de los consumidores o en el gobierno, medida por consultoras privadas, cae muy fuerte.

### 3 Situación global

El contexto externo sumó presión por energía. informó que el Brent llegó a superar los US\$126 por barril y que Argentina subirá desde el 1/5 los impuestos a las naftas y al gasoil, postergando el resto del ajuste para junio. En una economía con pass-through alto, ese canal no es secundario: encarece logística, transporte y costos de producción antes de que la demanda muestre cualquier recuperación consistente. El financiamiento externo mostró dinamismo, pero con composición que merece cautela. Hubo emisiones y préstamos en dólares de corporativos y provincias, lo que aporta divisas en el margen, mientras los organismos multilaterales continúan jugando un rol central mediante garantías y líneas de apoyo.

### 4

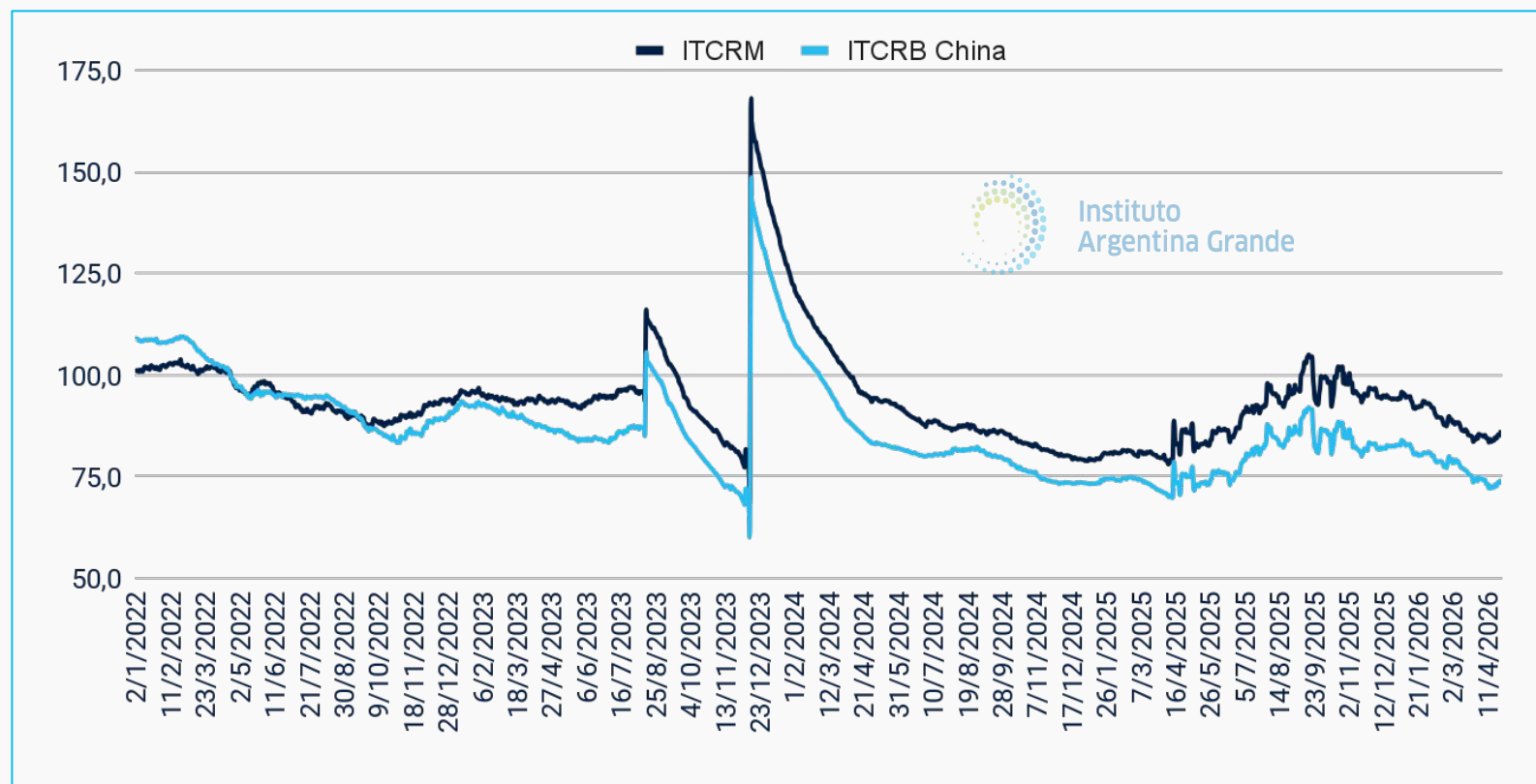
### Monetario cambiario

En moneda y activos, abril cerró con un peso mayorista que se depreció 8,19% en el mes, un blue que subió 11,34%, el Merval con una baja mensual de 8,06% y la deuda soberana extrabursátil con una caída de 0,3%. La calma fue administrada, no espontánea. Además, los negocios financieros quedaron cerrados por el feriado del 1 y 2 de mayo, de modo que la semana termina con menos liquidez y con la misma incógnita de fondo: cuánto depende la estabilidad de intervención diaria y cuánto de un cambio real en expectativas. Esterilización parcial y uso activo de instrumentos en pesos y dollar-linked para ordenar expectativas, no está claro si está arrojando los resultados esperados.

## Tipo de cambio

El peso se apreció un 10,47% en lo que va del año

### Índice de tipo de cambio real multilateral y bilateral con China



Fuente: Elaboración propia IAG en base a BCRA.

Durante el 2026, el peso se apreció un 10,47% frente a las monedas de sus principales socios comerciales.

El índice de tipo de cambio real multilateral se encuentra al 29/04 en 84,4. Esto implica un peso bastante apreciado, desde el 2001 hasta el gobierno de Milei, el índice nunca se mantuvo más de un año por debajo de 90.

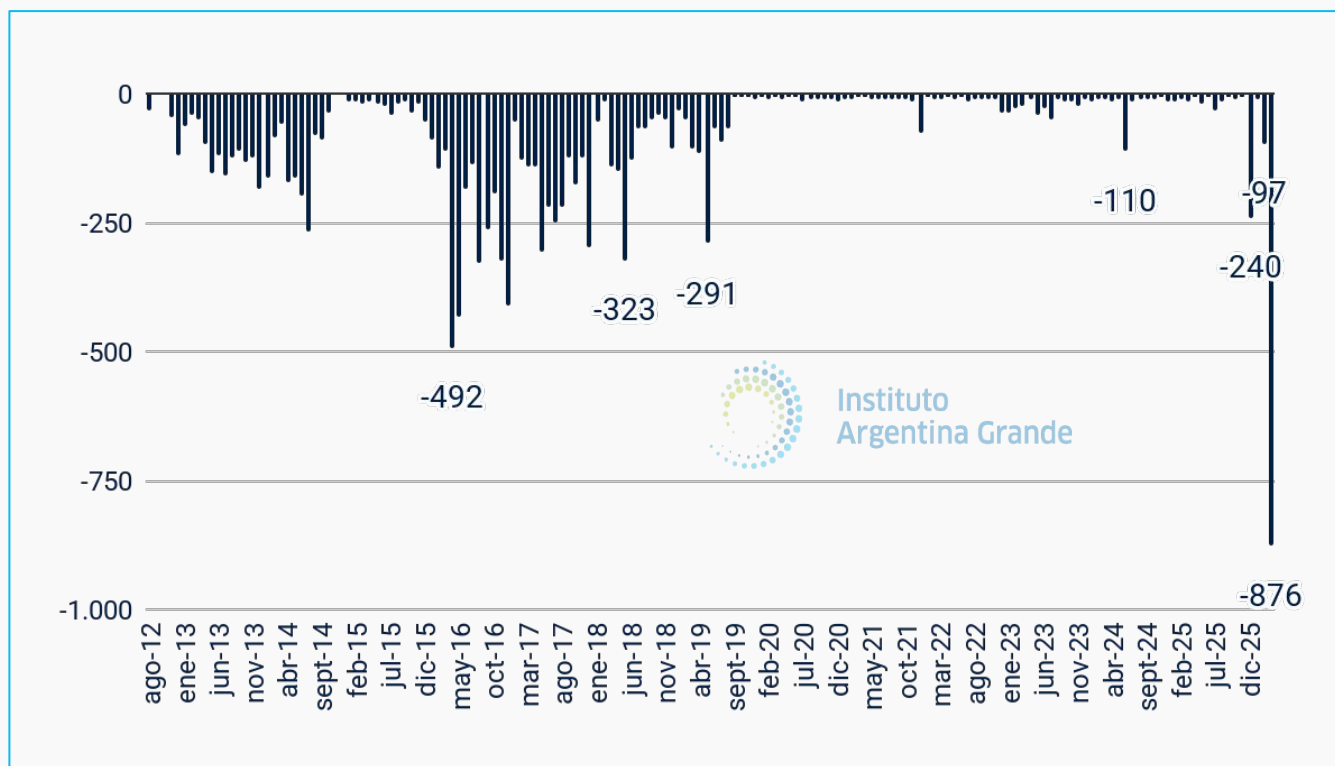
A su vez, si comparamos nuestra moneda únicamente con el yuan chino, nos encontramos aún más apreciados. Por lo que no sorprende que cada vez se perciban más baratos los productos chinos.

## Balance cambiario

### ¿Fin del cepo? En marzo se registró la remisión mensual de utilidades y dividendos más alta en 15 años: USD 876 millones

#### Utilidades, dividendos y otras rentas

En millones de dólares



Actualmente, se encuentran habilitadas compras ilimitadas para personas humanas en el MULC. Pero no se permite a las personas jurídicas comprar moneda extranjera para atesoramiento en el mercado oficial. Para la remisión de utilidades, solo esta permitida la salida de dividendos correspondientes a ejercicios cerrados a partir de 2025.

Es por eso que recién este 2026 se está activando un volumen relevante de remisión de utilidades y dividendos de las empresas que acaban de cerrar su ejercicio 2025 y remiten os dividendos de ganancias al exterior.

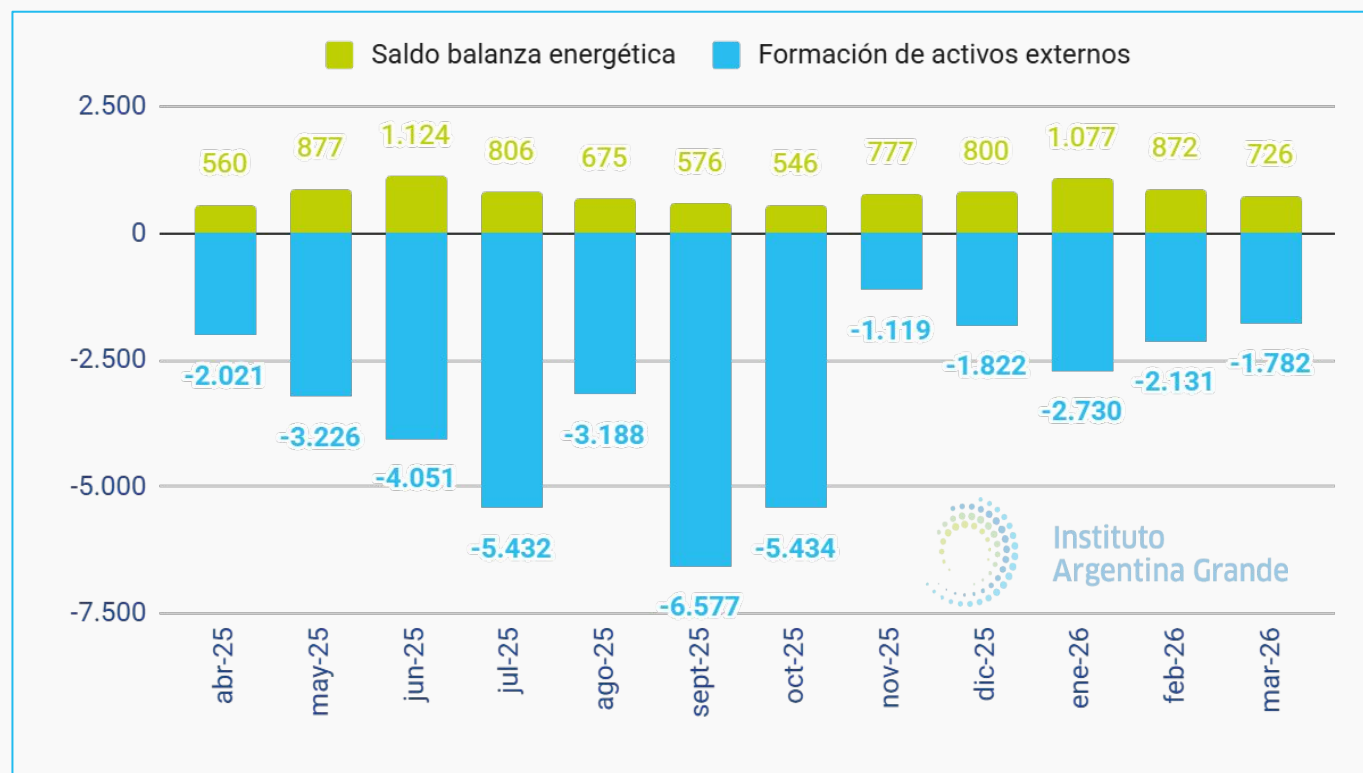
Al estar prohibida por tantos años, no sorprende que en marzo se hayan ido USD 876 millones en este rubro, récord en más de 15 años.

## Balance cambiario

### La formación de activos externos se estabiliza en un nivel muy alto, USD 1.782 millones en marzo

#### Saldo de la balanza energética vs Formación de Activos Externos

(en millones de dólares)



**La FAE acumula USD 39.513 millones desde la apertura del cepo a personas humanas**

La formación de activos externos desde la apertura del cepo para personas humanas acumula USD 39.513 millones.

En el mes de marzo este rubro se llevó USD 1.782 millones, estabilizándose en montos muy altos.

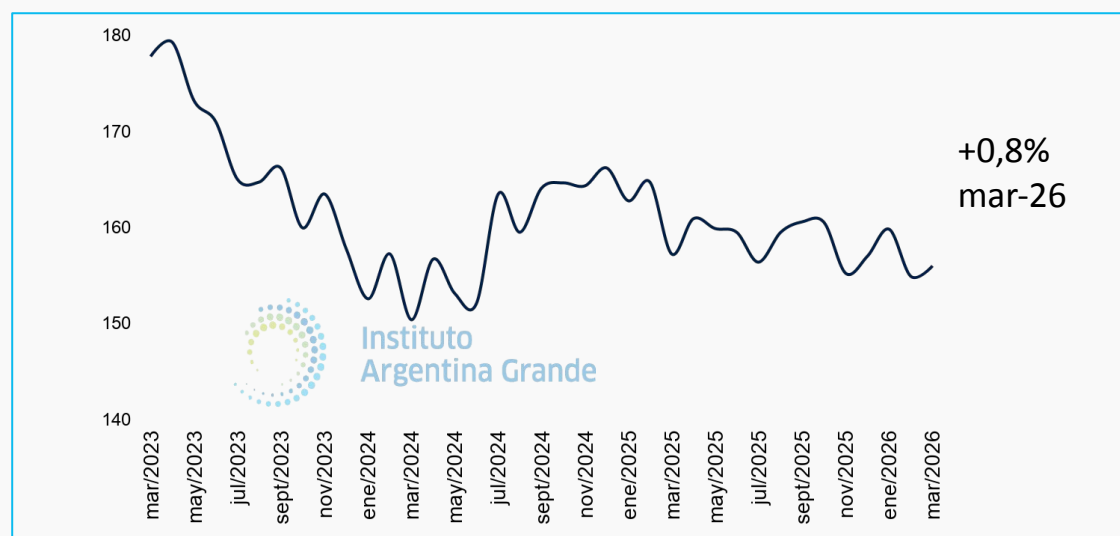
Para tener una referencia, esto es más del doble del saldo positivo que deja la balanza energética que se situó en USD 726 millones en marzo.

## Industria marzo

### Ferreres anticipa una recuperación de 0,8% de la industria con fuerte heterogeneidad por sectores

#### Indice de producción industrial

(1993=100)

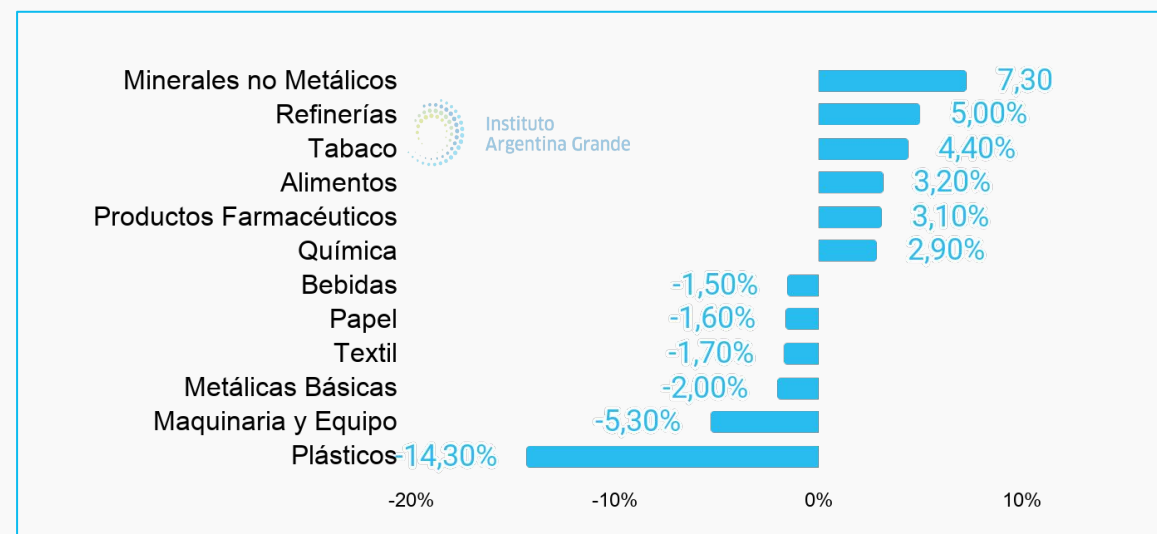


Fuente: Elaboración propia IAG en base a OJF & Asociados.

En marzo de 2026, la producción industrial registró una mejora mensual desestacionalizada del 0,8%, logrando recuperar parte del terreno perdido tras la fuerte contracción sufrida en febrero. En términos interanuales, el sector presentó un crecimiento del 0,7%, cortando así una racha de ocho meses consecutivos con cifras negativas. Este repunte estuvo traccionado principalmente por el sector de minerales no metálicos (+7,3%), impulsado por los

#### Variación por sectores marzo 2025 marzo 2026

(en % de variación interanual)



Fuente: Elaboración propia IAG en base a OJF & Asociados.

despachos de cemento, y por alimentos, que se vio beneficiado por la mayor producción de aceites.

En contraste, aunque sectores como plásticos (-14,3%) y maquinaria y equipo (-5,3%) siguen en terreno negativo, este último mostró una desaceleración en su caída gracias a la estabilización del sector automotriz, que registró una leve suba del 0,4% en el mes.

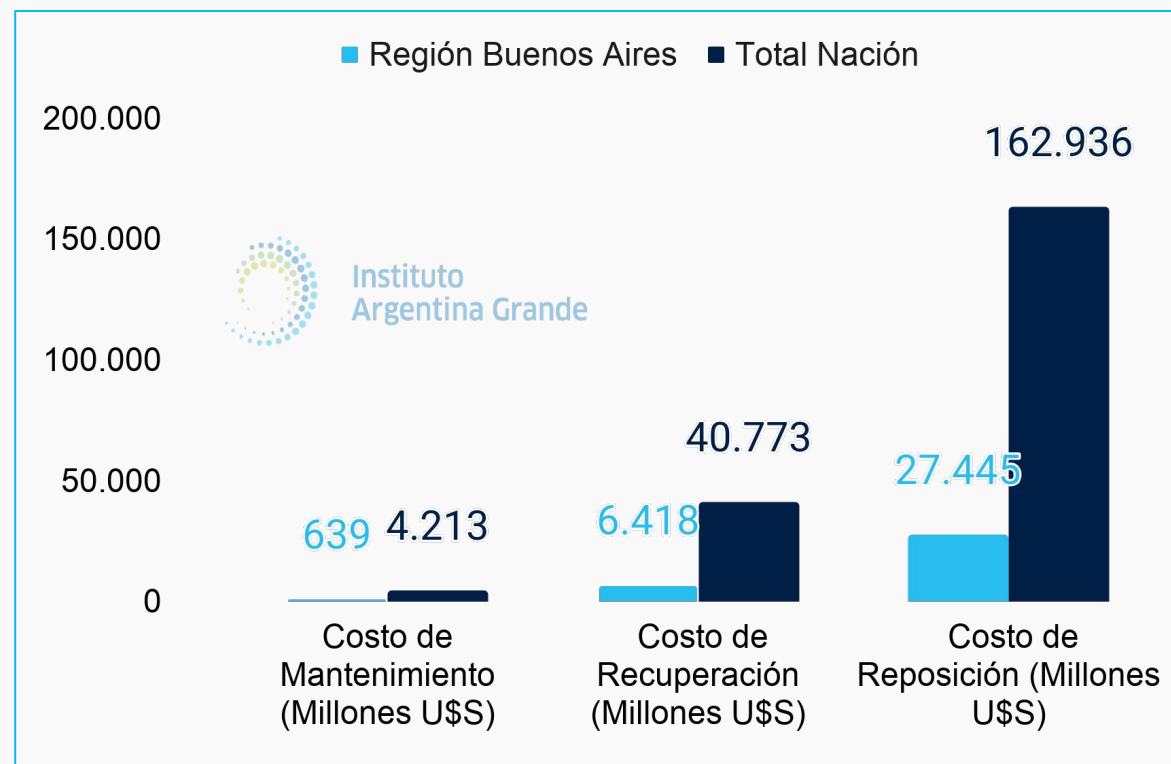
## Mantenimiento, recuperación y repocisión de la infraestructura vial

### ¿Por qué hay que mantener la infraestructura vial? El costo aumenta exponencialmente ante el abandono de la infraestructura existente

La infraestructura vial argentina presenta una progresión de costos que refleja la brecha entre la gestión preventiva y la reconstrucción total. Mientras que el mantenimiento anual a nivel nacional requiere US4.213 millones (US 639 millones para la Región Bs. As.) para preservar el estado de las rutas, el costo de recuperación o "puesta a cero" de la red degradada asciende a US40.773 millones (US 6.418 millones en la Región Bs. As.).

Este incremento exponencial se fundamenta en una máxima de la ingeniería vial: cada peso no invertido oportunamente en mantenimiento preventivo termina costando entre cinco y seis veces más al tener que realizar una intervención correctiva tardía. Finalmente, el costo de reposición, que representa el valor total de reconstruir toda la infraestructura desde cero, alcanza los US162.936 millones a nivel nacional (US 27.445 millones para la Región Bs. As.), un capital físico cuya falta de inversión sostenida provoca actualmente una pérdida por desgaste de U\$S 25.000 millones anuales

### Costo mantener, recuperar, y reponer la infraestructura vial (anual en millones de dólares)

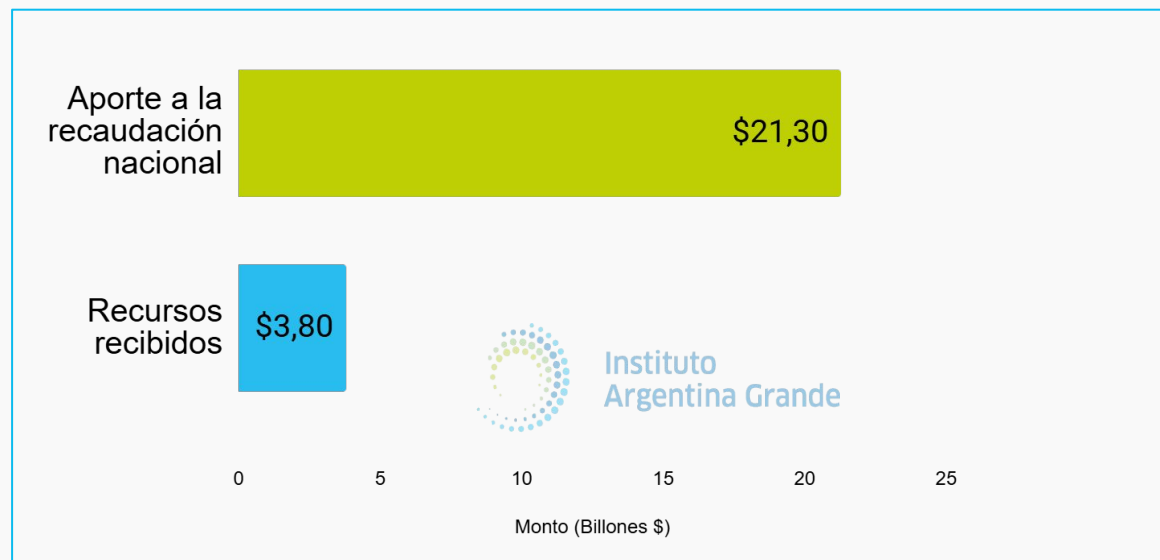


Fuente: Elaboración propia IAG en base a CAMARCO.

## Aporte de la PBA a la recaudación y recursos nacionales

### Una distribución de recursos que perjudica a la Provincia de Buenos Aires

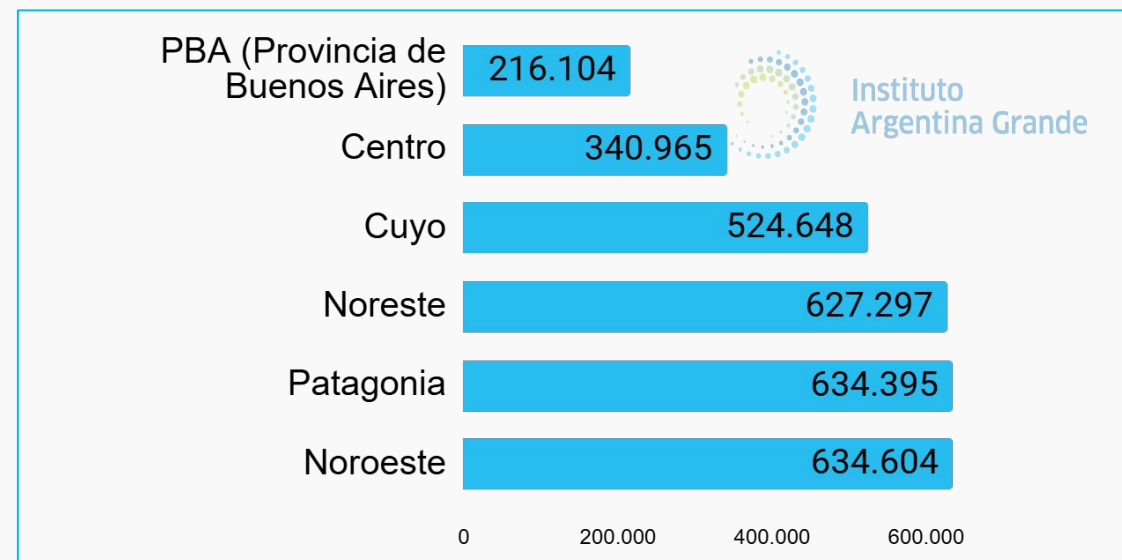
#### Aporte PBA a recaudación nacional y recursos recibidos (En billones de pesos, 1 trimestre)



Fuente: Elaboración propia IAG en base a Pablo J. López Ministro Economía PBA.

En el primer trimestre, la provincia de Buenos Aires aportó 38% de la recaudación nacional (\$21,3 billones), pero recibió apenas el 6,8% (\$3,8 billones) (según el Mrio Economía PBA). Por su parte, y mientras sigue abandonando sus obligaciones de gasto, Nación recibió más del 70% (\$39,7 billones). Durante el primer trimestre de 2026, se observa una notable desigualdad en la asignación de recursos nacionales por habitante entre las distintas regiones del país.

#### Recursos percápita por región geográfica (Acumulado primer trimestre en pesos corrientes)



La Provincia de Buenos Aires recibió el monto más bajo, con 216.104 pesos por persona. Le siguen la región Centro con 340.965 pesos y Cuyo con 524.648 pesos. Las regiones que más fondos percibieron por habitante fueron el Noreste con 627.297 pesos, la Patagonia con 634.395 pesos y el Noroeste con 634.604 pesos. Todos estos valores están expresados en pesos corrientes.



Instituto  
Argentina Grande

# 1M: Día del trabajador y la trabajadora

Leé el informe completo del IAG  
sobre el mercado laboral [acá](#).

---

Jugá con nuestro tablero interactivo  
de datos sobre el mercado laboral [acá](#).

# ¿Feliz día para quienes trabajan?

## Desde el cambio de gestión las condiciones de vida de las personas que trabajan se deterioró

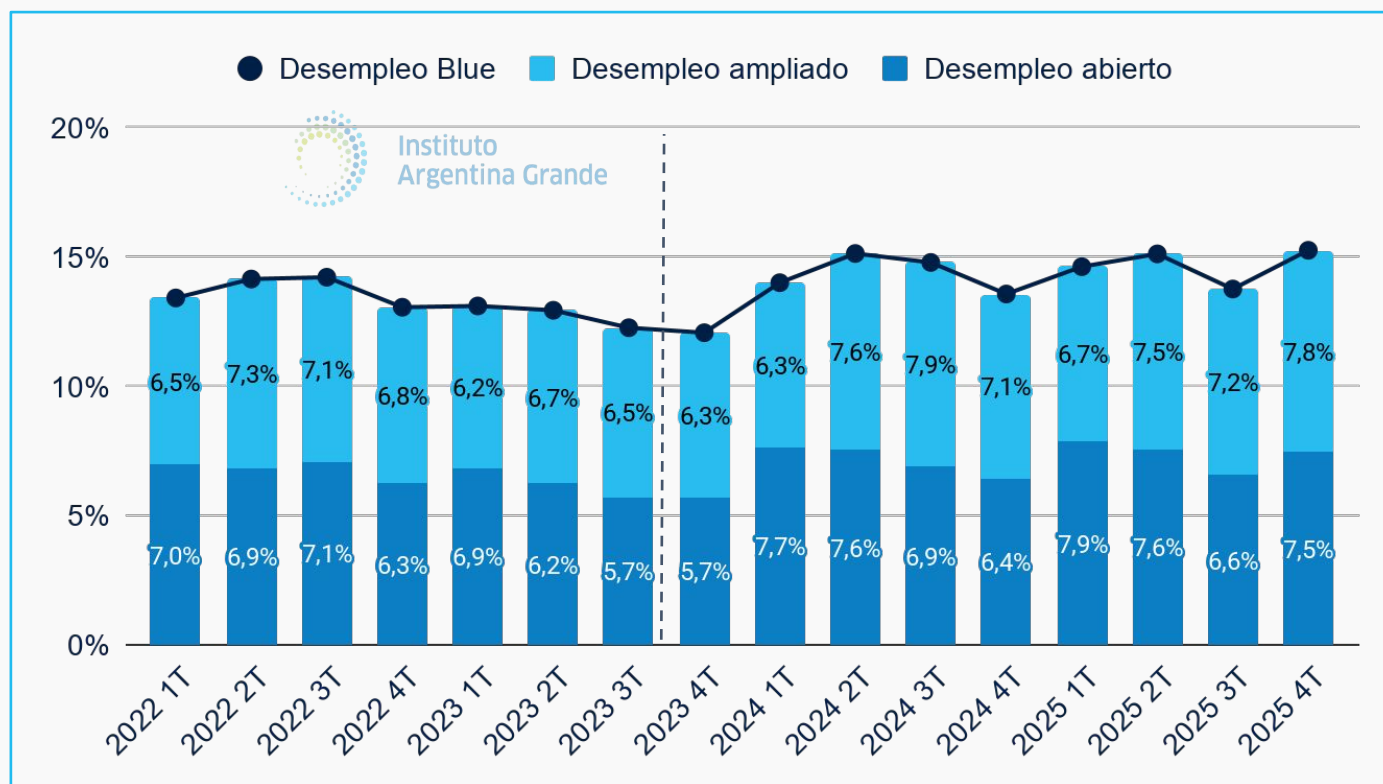
- Se perdieron 206.300 empleos formales y 24.180 empresas (SIPA y SRT).
- A los trabajadores formales que quedan les alcanza cada vez menos: cayó un 12% el valor de su salario contra la inflación (IS-INDEC).
- La brecha de ingresos por ocupación entre mujeres y varones subió de 24% a 29%, en un contexto de vaciamiento de las políticas de cuidado (EPH-INDEC).
- La tasa de desempleo joven llegó al 16%, lo que implica un crecimiento de 4 puntos respecto al 2023 (INDEC).
- Creció un 12% la actividad y un 35% la precariedad de mayores de 65 años, producto de la caída en la jubilación mínima y el bono congelado (EPH-INDEC).

Venimos trabajando junto a 6 espacios más construyendo consensos vinculados al estado actual del mercado laboral y a qué entendemos se puede hacer frente a este estado de situación. Te invitamos a leer el [comunicado](#) conjunto que sacamos a propósito del 1ero de mayo.

# El desempleo blue llega al 15,3%

## Evolución del desempleo blue y sus componentes

### Evolución del desempleo blue y sus componentes



Para considerarse “empleado” en los términos del INDEC, alcanza con trabajar una hora por semana en una changa, una realidad cada vez más extendida en nuestro país. Por eso, desde el IAG elaboramos un indicador propio para identificar el desempleo “blue”.

**A partir de los microdatos del INDEC, al desempleo oficial (7,5%) se suma un grupo que viene creciendo por la fragmentación del mercado laboral: quienes (1) buscan más trabajo + (2) han trabajado muy pocas horas la última semana + (3) las horas que trabajaron fueron en una actividad desprotegida y de alta precariedad\*.**

Si incorporamos a quienes cumplen estas tres características en simultáneo, **el desempleo blue llega al 15,3%.**

Fuente: Elaboración propia IAG en base a microdatos de EPH

\*se utilizó el indicador propio de desprotección para contemplar esta variable.

# Indicador de trabajo desprotegido

## Serie

### Evolución tasas sector privado según indicador propio de empleo IAG (2017-2025; cuartos trimestres)



**Crece sin pausa la cantidad de desprotegidos: la tasa de desprotección laboral llega al 44,9% de los ocupados tocando un pico histórico y ya son más de 6 millones en esta condición.**

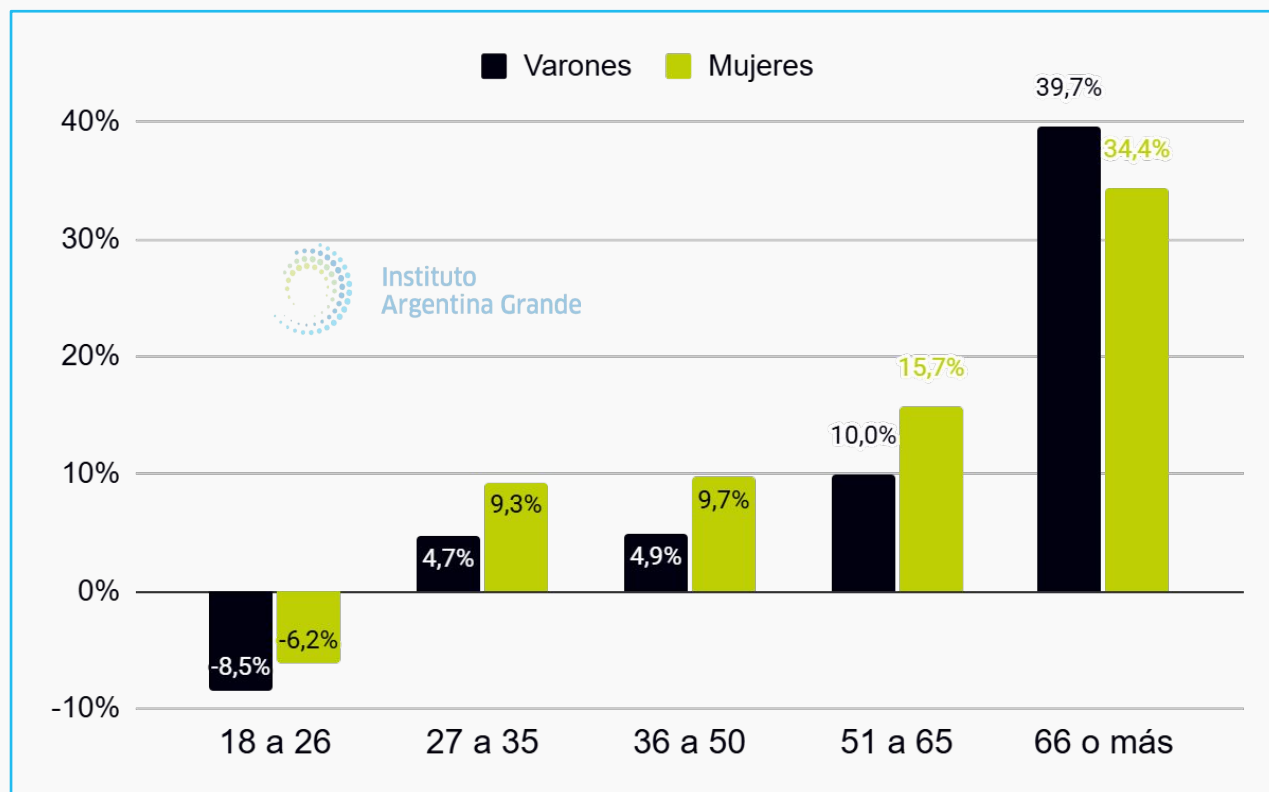
Resulta evidente que los puestos perdidos en el sector público y en el sector privado formal, no se compensan en otras ramas formales sino que se vuelcan a tareas de baja calidad e ingresos. El saldo que dejan los últimos datos en contraste con el 4to trimestre 2023:

- + 358.000 puestos desprotegidos
- 46.000 puestos protegidos
- 327.000 puestos en el ámbito público

## Jubilados

### Siguen siendo los más perjudicados

#### Variación en la cantidad de desprotegidos según grupo de edad y género (4 trimestre 2023 vs. 4 trimestre 2025)



Desde el IAG venimos alertando sobre la situación de los mayores de 65 años. Es notable el impacto de la desprotección laboral en este grupo. **Creció un 39% la cantidad de hombres de 66 años o más que trabajan de manera desprotegida, mientras que entre las mujeres este crecimiento llega al 34%.**

El aumento de jubilados que trabajan en malas condiciones evidencia el deterioro de sus ingresos, que se explica en gran parte por el aumento desproporcionado de rubros que tienen particular peso en la canasta de los jubilados como medicamentos y prepagas, pero también **por la situación de crisis general de los hogares en donde muchas veces funcionan como trabajadores complementarios.**



# Instituto Argentina Grande

Este informe muestra datos relevantes y presenta un análisis para su comprensión. Por supuesto este estudio siempre puede profundizarse, y, por la lógica del Instituto, estamos abiertos con gusto a que nos encontremos para mejorar estas líneas de estudio e intercambiar opiniones. No duden en contactarse. Gracias.

Informe elaborado por los equipos técnicos de Gabriel Katopodis, que se nuclean en el Instituto Argentina Grande.

Datos de contacto, prensa  
y más información:

[info@argentinagrande.org](mailto:info@argentinagrande.org)  
<https://argentinagrande.org/>

IG @iargentinagrande  
X @iargentinag